

## Monteringsanvisningar

Ettgreppsblandare med handdusch för etthålsmontage i kök. Avser serierna Oxford, Kobuk och Maya.

Innan montage av blandare sker måste rörsystem rensas. Garantiärenden beroende på främmande partiklar i vatten godtas aldrig.

Montage skall alltid ske av behörig installatör.

Blandaren är tillverkad enligt Svensk och Europeisk standard UNI-EN200:2005		
Tryck	Min = 0,5 bar	Max = 10 bar
Temperatur		Max = 90°
Gränser för god funktion vid användning enligt Svensk och Europeisk standard UNI-EN200:2005		
Tryck	Min = 1 bar	Max = 5 bar
Temperatur		Max = 65°

### Montage av blandare

A – Skruva fast anslutnings slangar eller anslutningsrör (1). Drag fast dessa med fast nyckel tills det tar stopp. De ska ej dras hårt och ingen gängtätning ska användas.

B – Ställ blandaren i sitt montagehål med täckbrickan och dess gummipackning (6) mellan blandarkropp och montageyta.

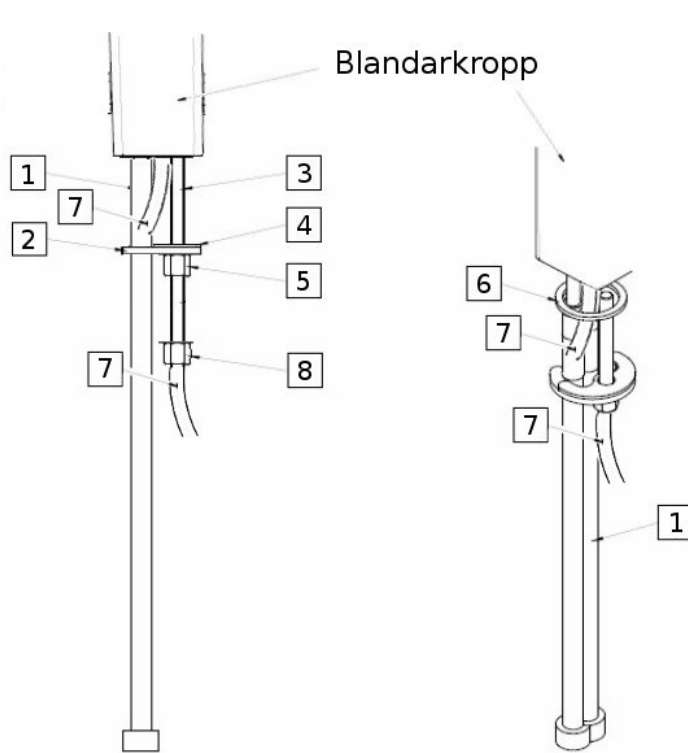
C – Trä underifrån på gummipackning (4) och plåtbricka (2) i nämnd ordning. Skruva därefter dit muttern (5). Se till att det är muttern som används och inte den liknande gängövergången (8). Se också till att den hästskeformade brickan (2) ligger an runt hålets kanter och drag sedan fast blandaren med muttern (5).

D – Om slangen (7) till duschhandtaget kommit omonterad, för nu igenom den genom pipen så att den hänger ut på undersidan. Om slangen har en konisk fattning i ena ändan så ska den vara på ovansidan av bänken.

E – Montera gängövergången (8) och dess packning på samma gängade stång som håller fast blandaren i bänkskivan. Skruva fast slangen (7) och dess packning på andra sidan av denna gängövergång.

F – Skruva fast duschhandtaget på ovansidan av diskbänken. Montera motvikten i bly kring slangen som ska hjälpa till att dra tillbaka slangen när duschhandtaget har använts. Denna monteras på undersidan av diskbänken så långt ned så att den hela tiden har effekt. Observera att denna motvikt är dimensionerad för att hålla slangen spänd, inte för att dra in handtaget automatiskt.

G – Koppla ihop vattenledningarna med blandarens anslutningar. Normalt monteras blandare som har vredet på sidan med vredet åt höger men de går även att montera med vredet framåt. Om blandarvredet är monterat åt höger så är den främre anslutningen avsedd för kallvatten och den bakre för varmvatten.



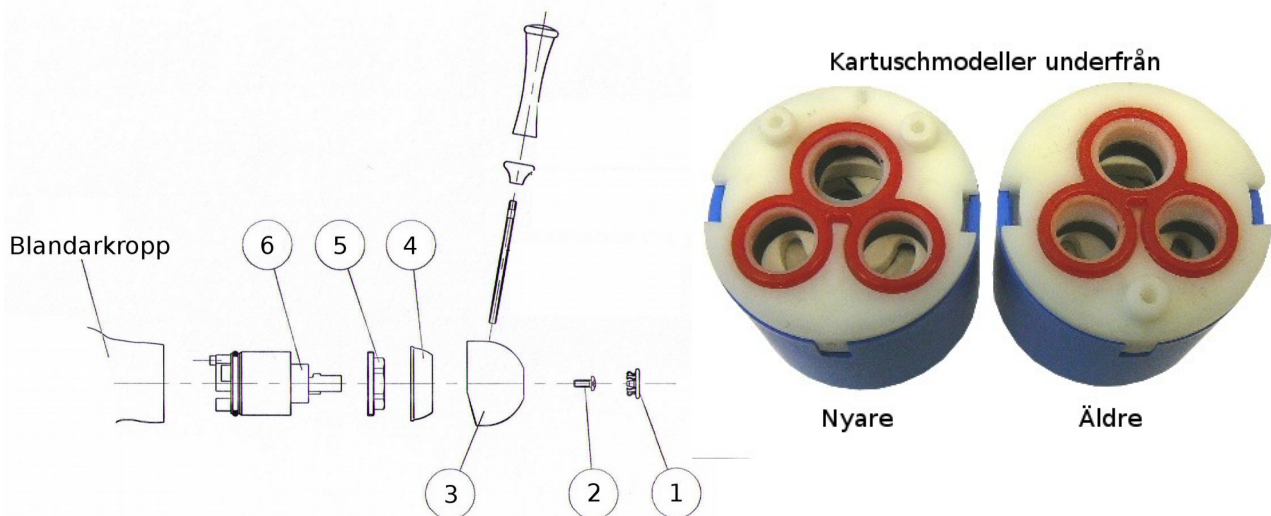
### Reparation av duschmunstyckets mynningsfilter

- A – Skruva loss hylsan duschhandtagets ända.
- B – Rensa eller byt ut filtret.
- C – Skruva ihop i motsatt ordning.

### Utbyte av kartusch

Innan någon reparation utförs, var noga att stänga av vattentillförsel och släpp ut uppbyggt tryck. Montera därefter isär blandaren i nummerordning enligt sprängskissen nedan. Byt ut ventilen och återmontera i omvänd ordning.

Observera att det finns två varianter av kartuschen, en gammal variant och en ny. Ange vilken variant som önskas vid beställning (se bild nedan).



## Felsökning

Problem	Möjlig orsak	Lösning
Kall och varmvatten kommer inte som önskat	Tilloppsledningarna är omkastade	Skifta anslutningskopplingen
Dåligt vattenflöde	Trycket i tillloppsledningarna är för lågt Flödet ur pipen är ojämt Smuts sätter igen ventilernas tillopp Den utdragbara slangen är vikt eller har kommit i kläm	Kontrollera systemet Rengör luftsilen Rengör alternativt byt ut ventiler. Montera filter på vattenledningarna Åtgärda så att slangen har fritt spelrum
Enbart kallvatten	Tilloppsledningarna är omkastade Fel på varmvattentillförseln	Skifta anslutningskopplingen Kontrollera systemet
Svårt att reglera temperatur	Temperaturen på varmvattensidan är för låg Stor skillnad i tryck på kall och varmvattensidan	Kontrollera tillförseln av varmvatten Balansera trycket i de båda systemen
Läckage och dropp ur pipen	Gummipackningar skadade Smuts mellan keramiska tätningsdiskar Keramiska tätningsdiskar allvarligt skadade pga partiklar i vattnet	Kontrollera packningar, byt vid behov Ersätt kartuschen Ersätt kartuschen
Läckage mellan ventil och blandarkropp	Tätningen mellan ventil och blandarkropp smutsig eller skadad Kartuschen lös	Rengör eller byt ut Drag åt kartuschinfästningen
Blandarvred löst	Fixeringskruven har lossat under användning	Drag åt blandarvredets fixeringskruv
Läckage mellan blandarkropp eller duschhandtag och slang	Smuts eller skadad packning Skadad slang	Rengör slangens infästningshylsa och ersätt packningar vid behov. Ersätt slang
Svängbar pip är trög att rotera	Skadad packning eller torkat smörjmedel	Lossa pipen och kontrollera packningar och smörj med armaturfett eller armaturvaselin efter behov

## Skötselråd och Underhåll

	<b>Kromdetaljer (blandare, duschar, gångjärn etc.)</b>	<b>Annan ytbehandling än krom på detaljer (blandare, duschar, gångjärn etc.)</b>
OK	<p>Rengör omedelbart efter användning för att förhindra ansamlingar av smuts och stänk.</p> <p>Rengör med varmt vatten med ett par droppar rengöringsmedel, skölj omedelbart rikligt och torka torrt med torr trasa.</p> <p>Mild avkalkning kan användas med längre mellanrum. Var noga att skölja bort alla rester och följa tillverkarens anvisningar. Torka torrt med torr trasa.</p>	<p>Rengör omedelbart efter användning för att förhindra ansamlingar av smuts och stänk.</p> <p>Rengör med varmt vatten med ett par droppar rengöringsmedel, skölj omedelbart rikligt och torka torrt med torr trasa.</p>
INTE OK!	<p>Använd aldrig hushållskemikalier (t.ex. nagellacksborttagare, färgborttagning, blekmedel, desinfektionsmedel, sprayrengöring, parfym och after shave) eftersom de kan orsaka skador.</p> <p>Använd inte skurmedel, medel med sliptillsatser eller torkdukar med slipande funktion.</p> <p>Undvik repor som kan vara början till korrosion.</p>	<p>Använd inte skurmedel, medel med sliptillsatser eller torkdukar med slipande funktion.</p> <p>Guld, Mässing och Koppar är mjuka metaller som lätt repas eller nöts ut. Andra ytor kan ha en skyddande lack som lätt skadas.</p> <p>Använd aldrig hushållskemikalier (t.ex. avkalkning, nagellacksborttagare, färgborttagning, blekmedel, desinfektionsmedel, sprayrengöring, parfym och after shave) eftersom de kan orsaka skador.</p> <p>Tillåt aldrig kontakt med hushållskemikalier eller blekmedel.</p> <p>Undvik repor som kan vara början till korrosion.</p>